



WinActor Manager on Cloud Version 4.0

スタートアップマニュアル

NTT アドバンステクノロジー株式会社

商標について

本書において以下に記載された名称、およびその他記載されている会社名、製品名は、各社の登録商標または商標です。なお、本文中では™、®、©マークは省略しています。

- Microsoft、Windows^{※1} は、米国 Microsoft Corporation の米国およびその他の国における登録商標または商標です。

※1 Windows の正式名称は、Microsoft Windows Operating System です。

- その他の記載されている会社名、製品名は各社の商標または登録商標です。

本書について

この「WinActor Manager on Cloud スタートアップマニュアル」(以下、本書)は、WinActor Manager on Cloud (以下、WinActor Manager) を使用するにあたって、接続設定などの準備をするために用意されているマニュアルです。

本書は、WinActor Manager を利用して WinActor を運用、管理、実行するユーザを対象としています。

■ 本書に関する注意

- 本書および提供するソフトウェア類に付された著作権表示の変更、削除をすることはできません。
本書の著作権は NTT アドバンステクノロジー株式会社に帰属します。
- 本書では、Windows の操作方法や機能を理解されていることを前提として説明しています。本書に記載されていないことについては、Microsoft が提供しているドキュメントなどをご覧ください。




■ マニュアルの構成

WinActor Manager のマニュアル全体の構成については、以下を参照してください。

WinActor Manager on Cloud スタートアップマニュアル	WinActor を WinActor Manager に接続するための準備方法を記載しているマニュアルです (本書)。
WinActor Manager on Cloud オペレーションマニュアル	WinActor Manager の画面構成と基本的な操作方法について記述しているマニュアルです。
WinActor Manager on Cloud シンプルモードユーザーマニュアル	シンプルモードユーザーが WinActor Manager の画面を操作するためのマニュアルです。
WinActor Manager on Cloud アンサンプルエディタユーザーマニュアル	WinActor Manager の一機能であるアンサンプルエディタをより便利に使用するために、目的に応じた使い方を記載しているマニュアルです。
WinActor Manager on Cloud チュートリアルブック	WinActor Manager をより便利に使用するために、目的に応じた使い方を記載しているチュートリアルです。
WinActor Manager on Cloud WinActor 接続台数制限ユーザーマニュアル	WinActorManager に接続できる WinActor 台数制限の設定時と非設定時の違いを記述しているマニュアルです。
WinActor Manager on Cloud MCP サーバーユーザーマニュアル	WinActor Manager の一機能である MCP サーバーの操作方法について記載しているマニュアルです。

■ 本書のアイコン

本書で使用しているアイコンおよび記号の意味は、以下のとおりです。

	特に重要な情報
	本文、画面説明、操作などへの補足的な情報
	本書の他のページや他のマニュアルなどへの参照情報

WinActor Manager の利用環境

WinActor Manager を利用するための前提条件を以下に示します。

- WinActor と WinActor Manager の間の HTTPS 通信が可能であること。
- WinActor Manager にログインするためのブラウザとして、Google Chrome を使用すること。

WinActor Manager の使用に関する注意

WinActor Manager を使用する場合、以下の点にご注意ください。

- WinActor Manager は、WinActor で使用するシナリオやデータファイル、WinActor がタスクを実行した結果ファイルを取り扱います。このため、シナリオやデータファイルおよび結果ファイルには、個人情報など含まれている可能性があります。取り扱いには十分ご注意ください。
- WinActor Manager は、端末にインストールされた WinActor を自動的に実行する機能を有しています。他者への迷惑行為を自動的に実行するなど、公序良俗に反する行為には使用しないでください。

目次

商標について	i
本書について	ii
WinActor Manager の利用環境	iv
WinActor Manager の使用に関する注意	iv
目次	v
1. WinActor Manager の設定	1
1.1 WinActor Manager にログインする	1
1.2 初期パスワードを変更する	3
1.3 管理サーバのパスワードを確認する	5
1.3.1 管理サーバのパスワードを更新する	5
1.4 ライセンスグループを作成する（フローティングライセンス利用の場合のみ）	8
1.4.1 ライセンスグループを作成する	8
2. WinActor のセットアップ	12
2.1 サーバ接続設定をする	12
2.2 プロキシサーバを設定する	15
2.3 管理実行モードでシナリオを動かす設定をする	17
2.3.1 設定の変更を反映する	18
3. WinActor の接続確認	20
3.1 WinActor の状態を確認する	20
3.2 ライセンスの利用状況を確認する	23

1. WinActor Manager の設定

この章では、最初に WinActor Manager にログインしたときの操作について説明します。

1.1 WinActor Manager にログインする

WinActor Manager にログインする手順について説明します。

Steps

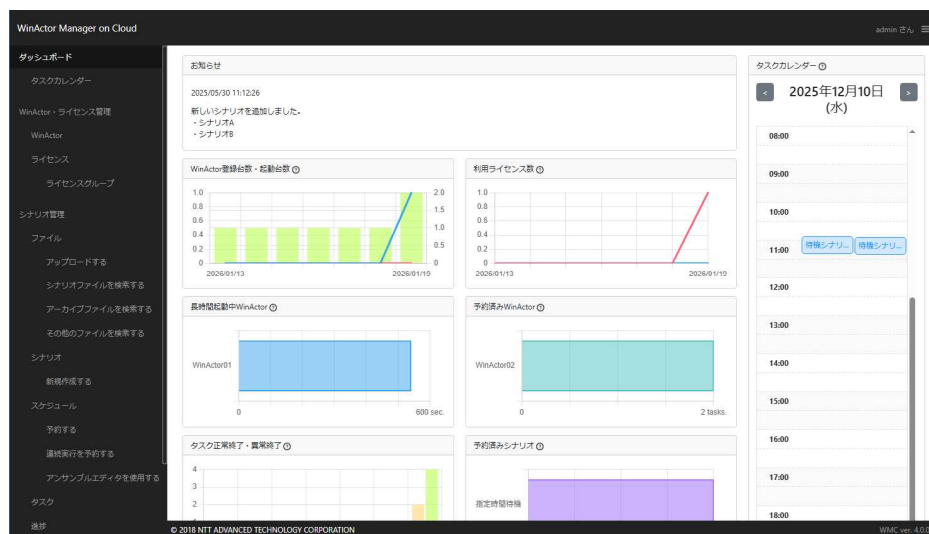
1. ブラウザを起動し、ライセンス証書に記載されているサーバの URL にアクセスします。

WinActor Manager のログイン画面が表示されます。

2. 「ユーザ名」と「パスワード」を入力して、「ログイン」ボタンをクリックします。



WinActor Manager にログインすると、「ダッシュボード」画面が表示されます。



「ダッシュボード」画面では、WinActor、ライセンス、タスク実行状況などの重要な情報を確認することができます。



詳しくは、『WinActor Manager on Cloud オペレーションマニュアル』を参照してください。

1.2 初期パスワードを変更する

初回にログインしたときに、あらかじめ設定されている初期パスワードを変更します。

Steps

1. 画面右上の三本線をクリックし、表示されたメニューから「パスワード変更」をクリックします。



パスワードの設定画面が表示されます。

2. 「旧パスワード」に現在設定されているパスワードを、「新パスワード」と「新パスワード（確認用）」に新しく設定したいパスワードを入力して、[OK] ボタンをクリックします。



パスワードは、8 文字以上 64 文字以下で設定してください。半角英数字の他に、以下の記号を設定することができます。

!"#\$%&'()*+,-./:;<=>@[¥]^_`{|}~

パスワード変更 ⓘ

旧パスワード	<input type="password"/>	英数字記号64文字以下
新パスワード	<input type="password"/>	英数字記号64文字以下
新パスワード(確認用)	<input type="password"/>	新パスワードと同じ文字列

OK

パスワードが更新され、結果のメッセージダイアログが表示されます。

3. [閉じる] ボタンをクリックします。



メッセージダイアログが閉じます。

1.3 管理サーバのパスワードを確認する

WinActor と WinActor Manager を接続するためには、WinActor に管理サーバ接続情報を設定する必要があります。管理サーバ接続情報は、URL とパスワードから構成されます。管理サーバ URL は、管理画面へアクセスする URL と同じライセンス証書に記載されているサーバの URL です。パスワードはライセンス証書に管理サーバパスワードとして記載されています。パスワードは必要に応じ変更してください。

1.3.1 管理サーバのパスワードを更新する

管理サーバのパスワードを更新する手順について説明します。

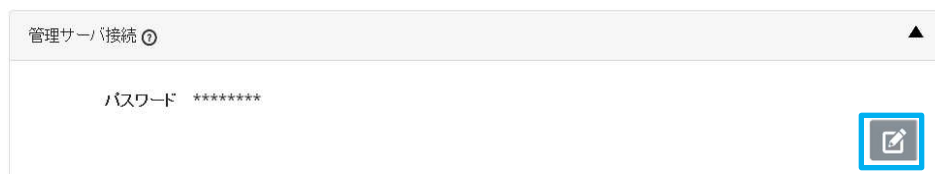
Steps

1. 画面右上の三本線をクリックし、表示されたメニューから「設定」をクリックします。



設定画面が表示されます。

2. 「管理サーバ接続」エリアで、「編集」ボタンをクリックします。



「管理サーバ接続」エリアにパスワード変更項目が表示されます。

3. 「旧パスワード」に現在設定されているパスワードを、「新パスワード」と「新パスワード（確認用）」に設定したいパスワードを入力して、[OK] ボタンをクリックします。



パスワードは、8文字以上72文字以下で設定してください。半角英数字の他に、以下の記号を設定することができます。

!"#\$%&'()*+,-./:;<=>@[¥]^_`{|}~

パスワード更新の確認ダイアログが表示されます。

4. [OK] をクリックします。

パスワード更新され、結果のメッセージダイアログが表示されます。

5. [閉じる] をクリックします。

メッセージダイアログが閉じます。



管理サーバパスワードは、WinActor のサーバ接続設定で管理サーバのパスワード欄に入力します。



更新した管理サーバパスワードは忘れないように保管してください。忘れてしまった場合、サービス提供元にリセットを依頼していただく必要があります。

1.4 ライセンスグループを作成する（フローティングライセンス利用の場合のみ）

WinActor でフローティングライセンスを利用する場合、WinActor Manager でライセンスグループを作成し、WinActor にライセンスサーバ接続情報を設定する必要があります。

ライセンスサーバ接続情報は、URL とパスワードから構成されます。ライセンスサーバ URL は、通常の場合管理サーバ URL と同じにしてください。パスワードはライセンスグループ作成時に設定したものになります。

1.4.1 ライセンスグループを作成する

ライセンスグループを作成する手順について説明します。

Steps

1. 画面左側のメニューから「ライセンスグループ」をクリックします。



ライセンスグループエリアが表示されます。

2. 「ライセンスグループ」エリアの「新規作成」ボタンをクリックします。

ライセンスグループ ① ▲

ライセンスグループ名	ライセンスパスワード	ライセンス数		
		フル機能版	実行版	管理実行版
合計		0	0	0
ライセンス契約数		30	30	30

新規作成

ライセンスグループの「新規作成」エリアが表示されます。

3. 情報を設定して、ライセンスグループを作成します。

- ① 「ライセンスグループ名」にライセンスグループ名を入力します。



ライセンスグループ名は、64 文字以下で設定してください。半角英数字の他に、以下の記号を設定することができます。

!"#\$%&'()*+,-./:;<=>@[¥]^_`{|}~

- ② 「ライセンスグループパスワード」と「ライセンスグループパスワード(確認用)」に設定したいパスワードを入力します。



パスワードは、8 文字以上 72 文字以下で設定してください。半角英数字の他に、以下の記号を設定することができます。

!"#\$%&'()*+,-./:;<=>@[¥]^_`{|}~



ライセンスグループごとに、必ず異なるパスワードを設定してください。

WinActor は所属するライセンスグループをパスワードで識別しています。

- ③ 「フル機能版」「実行版」「管理実行版」に、割り当てたいライセンス数を 0 以上の整数で入力します。
- ④ [OK] ボタンをクリックします。

新規作成の確認ダイアログが表示されます。

4. [OK] をクリックします。

ライセンスグループが作成され、結果のメッセージダイアログが表示されます。

5. [閉じる] をクリックします。

メッセージダイアログが閉じます。

6. 「ライセンスグループ」エリアで、ライセンスグループが作成されているのを確認します。

ライセンスグループ① ▲				
		ライセンス数		
ライセンスグループ名	ライセンスパスワード	フル機能版	実行版	管理実行版
newgroup	*****	5	5	5
合計		5	5	5
ライセンス契約数		30	30	30
新規作成				



作成したライセンスグループに割り当てられたライセンスを利用するためには、WinActor のサーバ接続設定でライセンスサーバのパスワード欄に、対応するライセンスグループのライセンスパスワードを入力します。



ライセンスグループのより詳しいメンテナンス方法については、『WinActor Manager on Cloud オペレーションマニュアル』を参照してください。

2. WinActor のセットアップ

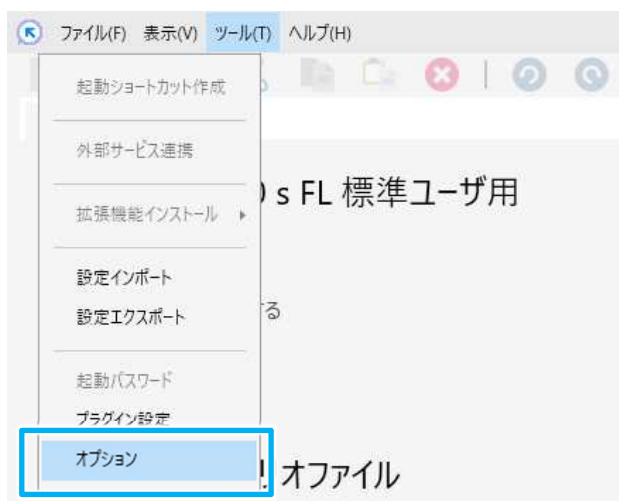
ここでは、フローティングライセンス版の WinActor で、新規で WinActor Manager に接続する手順について説明します。

2.1 サーバ接続設定をする

WinActor を起動し、「サーバ接続設定」をします。

Steps

1. WinActor を起動します。
2. 「オプション」画面を表示します。
 - ① [ツール] メニューから、[オプション] を選択します。



「オプション」画面が表示されます。

3. 「オプション」画面で、「管理サーバ」タブをクリックし、表示された画面で管理サーバ接続情報を設定します。

- ① 「管理サーバ1」の「URL」にライセンス証書に記載されている URL を入力します。「パスワード」にはライセンス証書に記載されている管理サーバパスワード、または「1.3.1 管理サーバのパスワードを更新する」で更新したパスワードを入力します。

4. 「オプション」画面で、「ライセンスサーバ」タブをクリックし、表示された画面でライセンスサーバ接続情報を設定します。(フローティングライセンス版のみ)

- 1 有効にしたい機能を「フル機能版」「実行版」「管理実行版」の中から選択します。
- 2 「管理サーバ URL と同じ URL を使用する」にチェックを入れます。
- 3 「パスワード」に「1.4.1 ライセンスグループを作成する」で作成したライセンスグループのパスワードを入力します

2.2 プロキシサーバを設定する

インターネットにアクセスする際にプロキシサーバを使用している場合、プロキシサーバの情報を登録します。

Steps

1. 「オプション」画面で、[プロキシサーバ] タブをクリックし、表示された画面でプロキシサーバを設定します。

The screenshot shows the 'オプション' (Options) dialog box with the 'プロキシサーバ' (Proxy Server) tab selected. The 'プロキシサーバ' tab is highlighted with a blue box. Below it, the '1' step points to the 'プロキシサーバを利用する' (Use proxy server) checkbox, which is checked. The '2' step points to the '手動で設定' (Manual setup) section, where the 'ホスト' (Host) is set to 'proxy.example.com' and the 'ポート' (Port) is set to 'xxxx'. The '3' step points to the '認証が必要' (Authentication required) checkbox, which is checked. Below it, the '認証方式' (Authentication method) is set to 'Basic/Digest認証' (Basic/Digest authentication), the 'ユーザ名' (Username) is 'proxy_user', and the 'パスワード' (Password) is masked with dots. The 'ドメイン' (Domain) field is empty. The 'OK' and 'キャンセル' (Cancel) buttons are at the bottom.

- 1 「プロキシサーバを利用する」にチェックを付けます。
- 2 プロキシサーバの設定方法を選択し、追加で情報の設定が必要であれば入力します。
- 3 プロキシサーバで認証する必要がある場合は、「認証が必要」にチェックを付け、「認証方式」を選択します。認証に使用する「ユーザ名」「パスワード」などの情報を入力します。



接続に必要な情報は企業内のネットワーク管理者にご確認ください。



ここまでの設定で、「管理サーバ」タブ、「ライセンスサーバ」タブそれぞれの[接続チェック]ボタンを押すと、正しく設定できれば、「接続に成功しました」というダイアログが表示されます。



この章で説明している手順で WinActor と WinActor Manager が連携できない場合は、WinActor 販売代理店にお問い合わせください。

2.3 管理実行モードでシナリオを動かす設定をする

WinActor Manager からの指示でシナリオを動作させるための設定について説明します。



この設定をすると、「フル機能版」「実行版」のライセンスを利用している場合でも、シナリオの編集と実行はできないようになります。

必要に応じて、設定を切り替えるようにしてください。

Steps

1. 「オプション」画面で、[管理サーバ] タブをクリックし、表示された画面で設定します。

- 1 「管理サーバからの指示で動作する」にチェックを付けます。

2.3.1 設定の変更を反映する

「オプション」画面で設定を変更した場合、設定を反映して WinActor を再起動する必要があります。

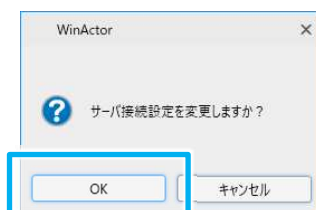
Steps

1. [OK] ボタンをクリックします。



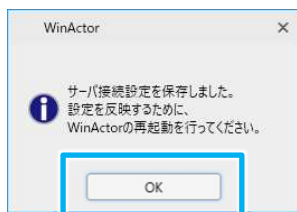
変更の確認ダイアログが表示されます。

2. [OK] ボタンをクリックします。



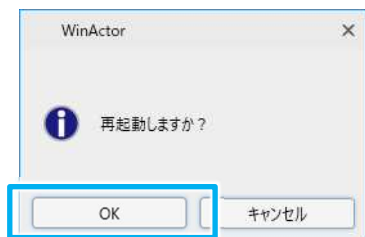
確認ダイアログが閉じ、「WinActor の再起動を行ってください。」というメッセージダイアログが表示されます。

3. [OK] ボタンをクリックします。



メッセージダイアログが閉じ、「再起動しますか？」という確認ダイアログが表示されます。

4. [OK] ボタンをクリックします。



確認ダイアログが閉じ、WinActor が再起動します。

3. WinActor の接続確認

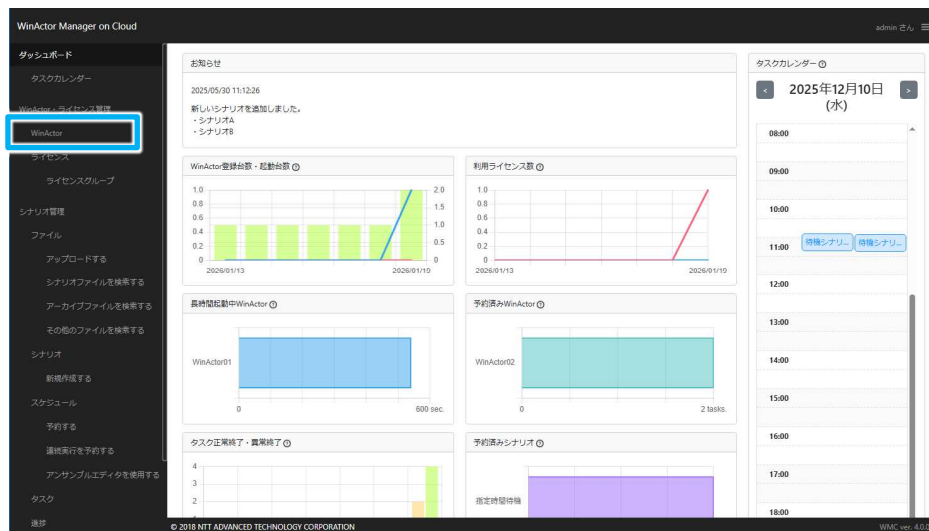
WinActor Manager で、管理している WinActor の状態を確認する方法について説明します。

3.1 WinActor の状態を確認する

WinActor Manager にログインし、「WinActor」画面で WinActor の状態を確認します。

Steps

1. WinActor Manager にログインします。
2. [WinActor] をクリックします。



「WinActor」画面の「検索結果一覧」に、WinActor Manager に接続したことのある WinActor の一覧が表示されます。

検索結果一覧

選択削除

ダウンロード

利用状況

一括設定

リフレッシュ

ページあたりの件数 10 2 件中 1 - 2 件

1

<input type="checkbox"/>	状態	WinActor名	所属	機能タグ	更新日時
<input type="checkbox"/>	起動	WinActor01@WinActor01			2025/06/19 09:36:19
<input type="checkbox"/>	停止	WinActor02@WinActor02			2025/06/19 09:36:07

リフレッシュ

ページあたりの件数 10 2 件中 1 - 2 件

1

選択削除

ダウンロード

利用状況

一括設定



WinActor が管理実行モードで動作している場合、「状態」に「起動」と表示されます。WinActor が管理実行モードで動作していない場合、「状態」に「ユーザ操作中」と表示されます。

3. 詳細を確認したい WinActor をクリックします。

WinActor の詳細情報を確認できます。

The screenshot displays the WinActor Manager interface. The top section, titled "検索結果一覧" (Search Results List), shows a table of WinActors. The first row, "WinActor01@WinActor01", is highlighted with a blue border. Below this, the "詳細情報" (Detailed Information) section for "WinActor01@WinActor01" is shown, also with a blue border. The detailed information includes various attributes such as WinActorID, WinActor名, WinActorバージョン, ライセンス有効期限, ライセンスグループ, ユーザ名, PC名, OS名, 画面サイズ, 状態, 新規タスクの割当可否, 実行予定タスク, 実行中タスク, 所属, 機能タグ, 管理実行モード, and 操作ログ送信モード.

状態	WinActor名	所属	機能タグ	更新日時
起動	WinActor01@WinActor01			2025/06/19 09:36:19
停止	WinActor02@WinActor02			2025/06/19 09:36:07

詳細情報

- WinActorID: DsMU1dy3Q5UwJKgoOdY9kA
- WinActor名: WinActor01@WinActor01
- WinActorバージョン: WinActor 7.6.0 s FL フル機能版
- ライセンス有効期限: -
- ライセンスグループ: winactor
- ユーザ名: WinActor01
- PC名: WinActor01
- OS名: Microsoft Windows 10.0.14393
- 画面サイズ: 2560x1359
- 状態: 起動
- 新規タスクの割当可否: 新規タスクの割当可能
- 実行予定タスク: なし
- 実行中タスク: -
- 所属: -
- 機能タグ: -
- 管理実行モード: 管理実行モード
- 操作ログ送信モード: 管理サーバに操作ログを送信する

>> 表示されている項目については、『WinActor Manager on Cloud オペレーションマニュアル』を参照してください。

3.2 ライセンスの利用状況を確認する

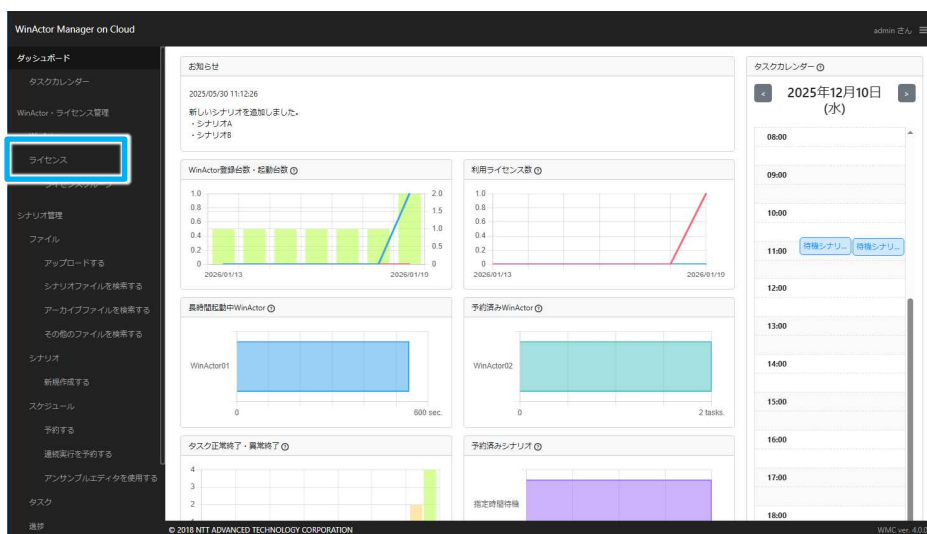
フローティングライセンス版のライセンスを契約している場合は、「ライセンス」画面でライセンスの利用状況を確認できます。



フローティングライセンス版のライセンスを契約していない場合、ライセンス情報は表示されずに、ライセンス利用状況の件数はいずれも 0 となります。

Steps

1. 「ライセンス」をクリックします。



ライセンス画面が表示されます。

2. ライセンス情報とライセンス利用状況を確認します。

- 1 ライセンス名、ライセンス数、ライセンス開始日時、ライセンス終了日時を確認します。
- 2 ライセンスの利用数を折れ線グラフの形式で確認できます。
- 3 ライセンスグループごとに、所有するライセンス数と利用数を確認します。
- 4 利用中の WinActor に割り当てられているライセンスを確認します。





WinActor[®]
Manager on Cloud[®]

WinActor Manager スタートアップマニュアル

NTT アドバンステクノロジー株式会社

© 2026 NTT ADVANCED TECHNOLOGY CORPORATION

本書は著作権法上の保護を受けています。本書の一部あるいは全部を無断で複写、複製することは禁じられています。

本マニュアルの内容は予告なく変更される場合があります。

WMC-S-2026-0216
